



5. REGISTRERING AF BLADLUS I VINTERHVEDE OG VINTERBYG I UGE 42

STØTTET AF

Promilleafgiftsfonden for landbrug

De milde vejr har været gunstig for bladlusene, så det er derfor nu vigtigt at undersøge markerne for evt. angreb først og fremmest de tidligt såede marker.

Forekomsten af bladlus følges igen i dette efterår i registreringsnettet i 33 vinterhvedemarker og 22 vinterbygmarker frem til og med 5.-6. november. Der bedømmes i tidligt såede marker (sået før 15. september) og i milde områder, hvor risikoen for angreb af bladlus og dermed havrerødsot er størst.

Der findes ingen bekæmpelsestærskel for bladlus om efteråret i vintersæd, fordi et varierende antal bladlus indeholder smitte af havrerødsot, og fordi det er ukendt, hvornår nattefrost reducerer antallet af bladlus. Finder man dog bladlus på 2-3 procent af planterne, anbefales en bekæmpelse, såfremt marken er sået før ca. 20.-25. september. Jo tidligere såning jo større risiko for angreb. Evt. bekæmpelse kan være aktuel fra 3-4 bladstadiet.

I hvede er der denne uge fundet bladlus i 12 af 24 undersøgte marker (50 procent af markerne mod ca. 40 procent i ugen før) med 0,1 til 2 procent angrebne planter.

I vinterbyg er der fundet bladlus i 13 af 20 marker (65 procent af markerne mod ca. 50 procent i ugen før) med 0,1 til 12 procent angrebne planter.

Bekæmpelsestærsklen har dette efterår pt. været overskredet i ca. 10 procent af de tidligt såede hvedemarker og i ca. 20 procent af de tidligt såede vinterbygmarker.

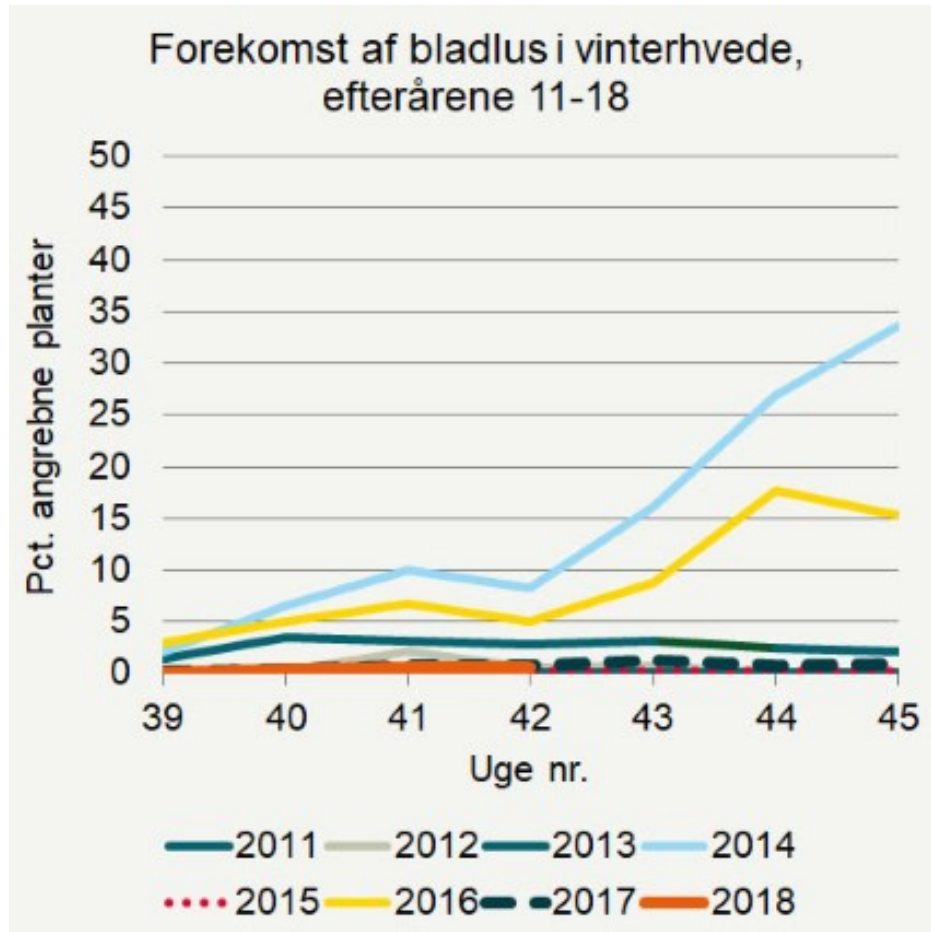
Den milde periode i den forløbne uge har fremmet bladlusene. I Skåne følges forekomsten af bladlus i en sugefælde nord for Malmø. Her fanges nu usædvanlig mange bladlus og også væsentlig flere end i efteråret 2014, hvor der som bekendt var mange bladlus. Det er derfor nu meget vigtigt at undersøge vintersædsmarkerne for evt. angreb.

Fra praksis er der tidligere meldt om 10-20 procent planter med bladlus i nogle tidligt såede marker (før 10. september) syd for Næstved. Ved Bramming er også fundet i størrelsesordenen 5 procent angrebne planter i nogle tidligt såede rugmarker. Ved Kolding er fundet 3-4 procent angrebne planter i en tidligt sået vinterbygmark.

Markerne undersøges bedst ved, at man lægger sig ned og kigger på bladene i modlys. Hvis der er en eller flere "mørke pletter" på bladene, kan en nærmere undersøgelse afgøre, om det er bladlus eller ej. Bladlusene kan også sidde på stænglerne lige i jordoverfladen eller ved basis af bladene.

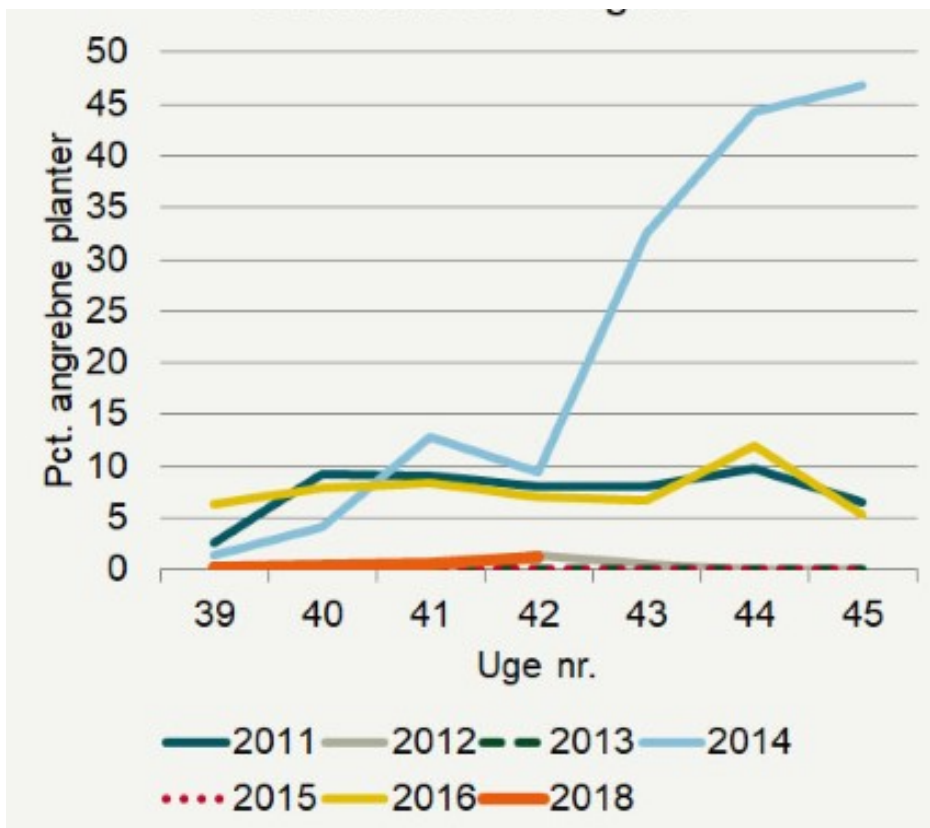
Til bekæmpelse kan anvendes: 0,1-0,15 kg/ha Karate, 0,05-0,075 kg/ha Kaiso Sorbie, 0,125-0,15 l/ha Fastac, 0,05 -0,1 l/ha Mavrik Vita og i vinterbyg yderligere 0,1-0,15 l/ha Biscaya.

I figur 1-2 er udviklingen i år sammenlignet med de foregående år. I efteråret 2017 var der kun et registreringsnet i vinterhvede. Det fremgår, at forekomsten af bladlus endnu generelt ligger på et lavt niveau, men vær opmærksom på, at der i enkeltmarker er fundet mange bladlus.



Figur 1. Udviklingen af bladlus i vinterhvede i de seneste efterår.

**Forekomst af bladlus i vinterbyg,
efterårene 11-16 og 18**



Figur 2. Udviklingen af bladlus i vinterbyg i de seneste efterår.

Se data og yderligere kommentarer:

[Vinterhvede](#)

[Vinterbyg](#)

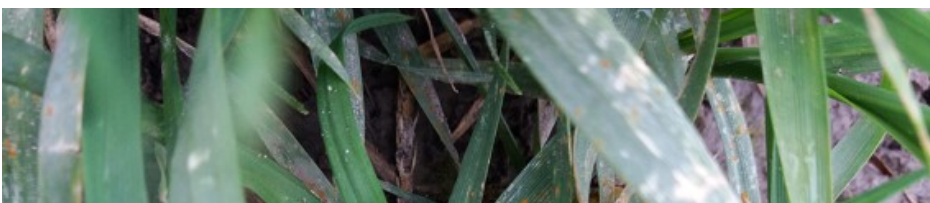




Billede 1. Bladlus i hvede fotograferet 12. oktober 2018 af Jens-Richardt Thyssen, LandboSyd.



Billede 2. Bladlus i hvede fotograferet 12. oktober 2018 af Jens-Richardt Thyssen, LandboSyd.
Der ses både vingede og uvingede bladlus.





Billede 3. Rust i Benchmark hvede fotograferet 12. oktober 2018 af Jens-Richardt Thyssen, LandboSyd. Også i vinterbyg er der meldt om angreb af bladsvampe bl.a. bygrust og bygbladplet i flere marker. Bekæmpelse af bladsvampe om efteråret anbefales ikke.

© 2021 - SEGES Projektsitet